

3. Ściana trójwarstwowa - informacje praktyczne

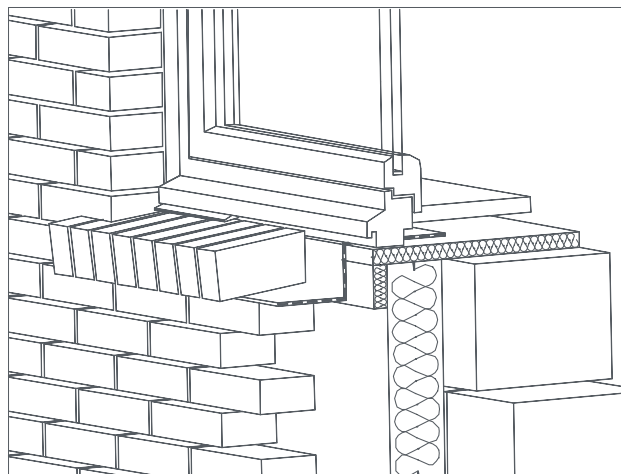
3.8. Stolarka okienna

Dlaczego?

Stolarka okienna i drzwiowa w ścianie trójwarstwowej z elewacją klinkierową powinna być montowana w warstwie termoizolacji tuż przy ścianie osłonowej, która pełni rolę węgarka.

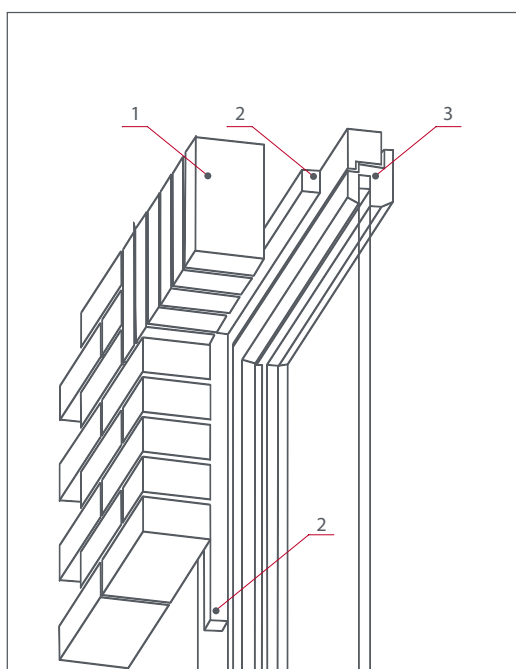
Na styku - między ościeżnicą a cegłą elewacyjną, zaleca się zastosowanie wodoodpornej taśmy rozprężnej, dającej dodatkowe uszczelnienie w płaszczyźnie ościeżnicy. Rozwiązanie to zapewnia doskonałą izolację termiczną i brak mostków termicznych w strefie przyokiennej.

Wymiary stolarki zewnętrznej powinny być tak dobrane, by rama okienna wystawała poza kraweź cegły klinkierowej około 40 - 60 mm. Schowanie ramy okiennej za węgarkiem w całości jest nieestetyczne i należy tego unikać.

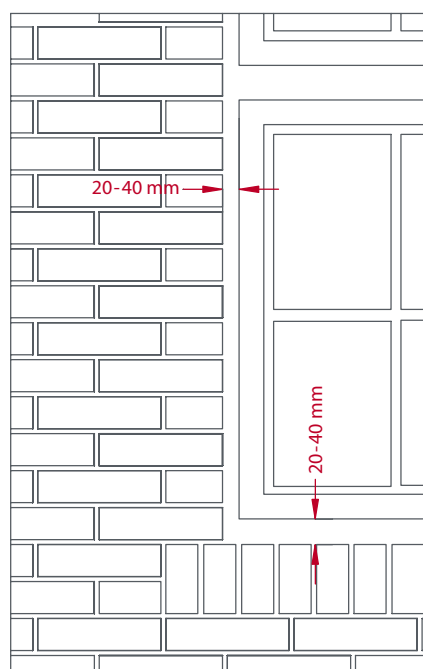


Jak?

Montażu stolarki dokonuje się po wzniesieniu ściany osłonowej. Okno montuje się w warstwie termoizolacji tak, że rama okienna przylega do wewnętrznej strony lica cegły klinkierowej. Zaleca się, by na styku ościeżnicy i cegły zastosować taśmę rozprężną. Połączenie takie pozwala estetycznie wykończyć okolice ościeżnicy i uszczelnić połączenie.



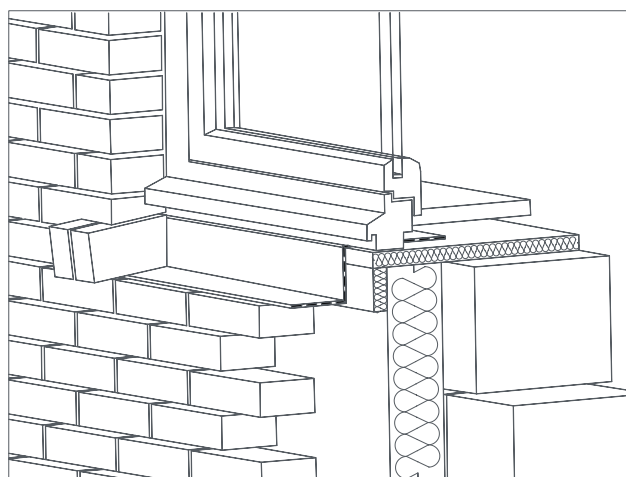
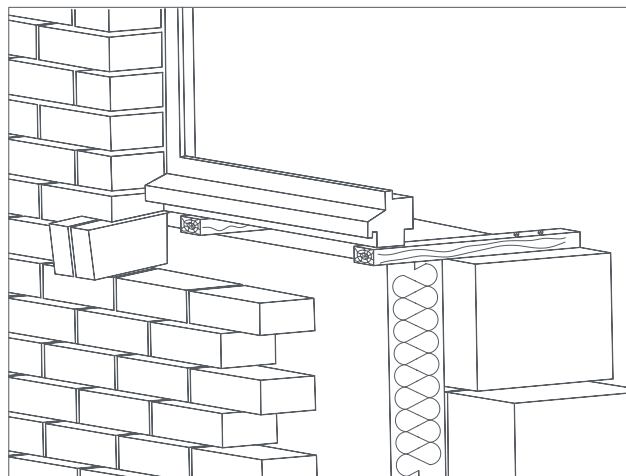
1 - cegła klinkierowa, 2 - taśma rozprężna, 3 - ościeżnica



3. Ściana trójwarstwowa - informacje praktyczne

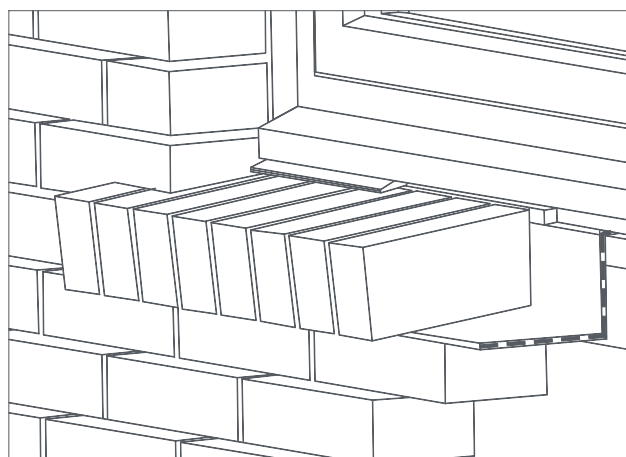
Montaż rozpoczynamy od wpięcia w ramę okienną stalowych kotew (ilość oraz rozstaw kotew uzależniony jest od gabarytów okna i jest określony przez producenta). Zaleca się zamocowanie tymczasowych podpór (np. kantówki 5 x 5 cm) mocowanych za pomocą śrub do ściany konstrukcyjnej w strefie parapetu. Podpory usuwa się po wypoziomowaniu, wypionowaniu oraz przymocowaniu kotew do ścian konstrukcyjnych.

Wszystkie wolne przestrzenie wypełnia się materiałem izolacyjnym, ponadto na warstwie termoizolacji pod ramą okienną należy umieścić izolację przeciwiligociową oraz wywinąć ją na warstwę podparapetową.



Ostatnim etapem montażu jest ułożenie warstwy parapetowej i wykończenie styku parapetu z ościeżnicą.

Tu również zalecane jest stosowanie taśmy rozprężnej. Dodatkowo można zastosować poliuretanową listwę wykańczającą np. w kolorze spoiny.



3. Ściana trójwarstwowa - informacje praktyczne

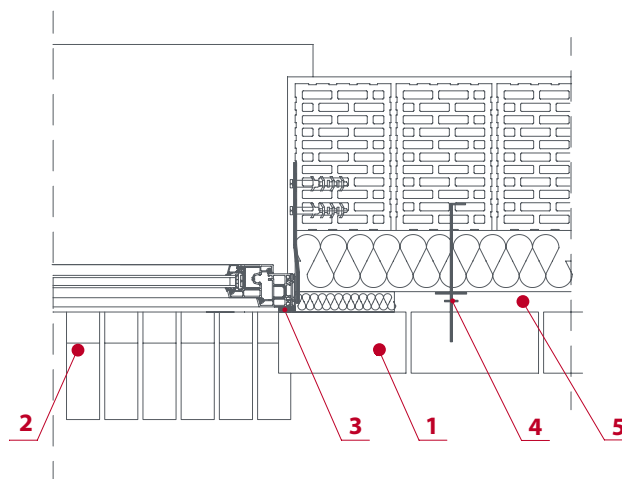
Praktyczne uwagi.

Okna warto zamawiać a ich wymiary ostateczne ustalać, po wykonaniu ściany osłonowej z klinkieru.

Często zdarza się minimalne przesunięcie otworu okiennego ściany elewacyjnej względem otworu w ścianie konstrukcyjnej, a łatwiej jest powiększyć lub zmniejszyć otwór w ścianie konstrukcyjnej niż ingerować w ścianę osłonową, która ma być główną ozdobą budynku.

Wykonanie ściany osłonowej w przypadku zamówionych i istniejących już okien jest dużo trudniejsze.

Szczegół mocowania ramy okiennej w ścianie trójwarstwowej z elewacją klinkierową.



- 1 - cegła klinkierowa
- 2 - kształtka parapetowa
- 3 - taśma dylatacyjna
- 4 - kotew stalowa
- 5 - pustka wentylacyjna