



DRUTEX S.A.
77-100 Bytów, ul. Lęborska 31

tel. (059) 822-91-00, (059) 822-91-01; Fax (059) 822-91-03
NIP 842-16-22-720, REGON 771564493, BANK PEKAO S.A.I O/BYTÓW konto: 61 1240 3783 1111 0000 4089 1664
DRUTEX S.A. z siedzibą w Bytowie zarejestrowany został w Krajowym Rejestrze Sądowym pod nr 0000140428 prowadzonym przez Sąd Rejonowy VIII Wydział Gospodarczy Krajowego Rejestru Sądowego w Gdańsku.
www.drutex.com.pl drutex@drutex.com.pl

INSTRUKCJA MONTAŻU

Montaż należy przeprowadzić wg obowiązujących norm i przepisów budowlanych.

Niniejsza instrukcja opisuje ogólne zasady montażu z założeniem typowych warunków montażowych stosowanych w budownictwie.

Pracę zaczynamy od oczyszczenia otworu, w którym okno zostanie zamontowane. Wszystkie ubytki w ościeżach powinny być uzupełnione ponadto muszą być czyste, równe i suche.

Wielkość okna.

Okno powinno mieć takie wymiary, by umożliwiły one prawidłowe ustawienie i wypoziomowanie. Między oknem a ścianą powinna być taka szczelina, która po zamontowaniu okna umożliwi rozszerzanie się pod wpływem temperatury. Szerokość szczeliny uzależniona jest od rodzaju materiału z jakiego wykonane jest okno oraz jego wielkości i koloru (okna z PCV w ciemnych kolorach łatwiej się nagrzewają co powoduje ich większe rozszerzanie).

Poniższa tabela przedstawia zalecane szerokości szczelin dla okien o długości do 4,5m w otworach bezwęgarkowych i węgarkowych dla materiałów uszczelniających oraz taśm rozprężnych z tworzywa sztucznego. Przekraczanie podanych wartości jest niewskazane, zbyt mała szczelina uniemożliwi prawidłowe wykonanie fugi łączącej, zbyt duża może oprócz tego utrudnić prawidłowe zakotwienie okna w ścianie.

Materiał profilu okna	strona zewnętrzna		strona wewnętrzna		strona zewnętrzna		strona wewnętrzna		
	—szerokość fugi				szerokość fugi				
	Długość elementu podana w metrach								
Do 1,5				Do 2,5		Do 3,5		Do 4,5	
Min. odległość ościeżnica/ściana w mm				Min. odległość ościeżnica/węgarek w mm					
Minimalna szerokość fugi dla połączenia wykonanego materiałem uszczelniającym									
PCV białe	10	15	20	25	10	10	15	20	
PCV ciemny kolor	15	20	25	30	10	15	20		
Okna drewniane	10	10	10	10	10	10	10		
Aluminium	10	10	15	20	10	10	15		
Alu. ciemny kolor	10	15	20	25	10	10	15		
Minimalna szerokość fugi dla połączenia wykonanego rozprężnymi taśmami z tworzywa sztucznego									
PCV białe	8	8	10	10	8	8	8		
PCV ciemny kolor	8	10	10	12	8	8	8		
Okna drewniane	6	8	8	8	6	8	8		
Aluminium	6	8	10	10	8	8	8		
Alu. ciemny kolor	6	8	10	10	8	8	8		

Ustawienie okna i zamocowanie.

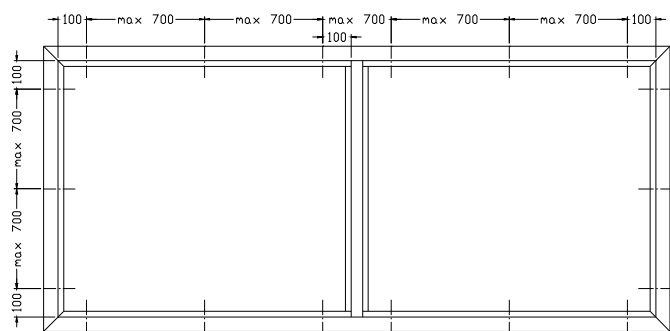
Kolejność czynności, jakie wykonujemy zależy w pewnym stopniu od wybranego sposobu uszczelnienia okna. Niektóre materiały wymagają zastosowania przed wstawieniem w ościeżnicę w ścianę inne stosuje się po zamontowaniu.

Zanim rozpoczniemy montaż okna należy zdjąć z niego skrzydła, zostaną one ponownie założone po zakończeniu montażu ościeżnicy.

Następnym krokiem jest wybór elementu mocującego. Z reguły są to kotwy lub kołki, ich rozmieszczenie powinno gwarantować przenoszenie występujących sił na budynek (rys.1 i rys.2).

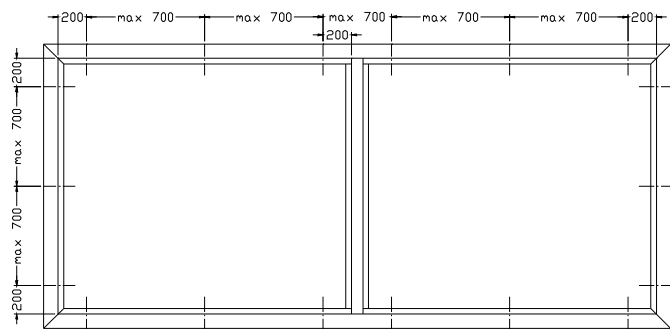
Rys.1

Okno białe:

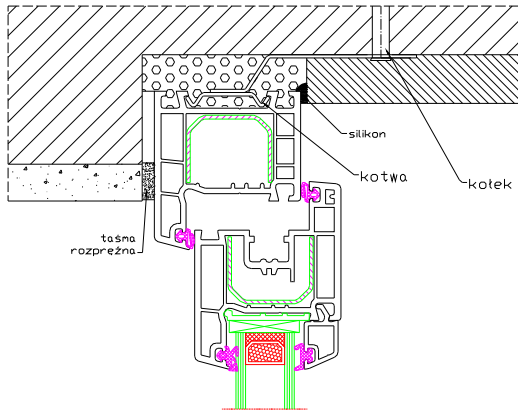


Rys.2

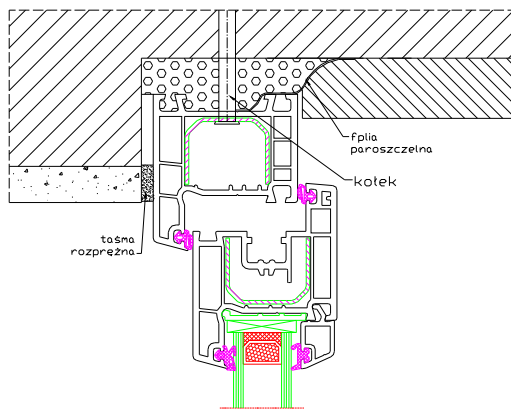
Okno kolorowe:



Kotwa montażowa jest zaczepiana w przewidziane na nią miejsce w zewnętrznej stronie ościeżnicy. Gdy kotwy zostaną zamontowane, okno zostaje wstawione w otwór w murze na progu podościeżnicowym lub w przypadku okien PCV na listwie podparapetowej. Powszechnie stosowane jest ustawienie ościeżnicy na kołkach drewnianych a w przypadku wstawiania okna w płaszczyźnie ocieplenia na kątownikach stalowych. Następnie okno zostaje ustawione dokładnie w pionie i poziomie z zachowaniem równych szczelin między ramą okna a murem z każdej strony ościeżnicy. Podczas ustawiania okna posługujemy się poziomicą, po ustawieniu ościeżnicy unieruchamiamy ją za pomocą klinów. Jeżeli okno jest ustawione prawidłowo, mocuje się kotwy do muru. Sposób mocowania kotw zależy od rodzaju materiału, z jakiego jest ściana (kołki rozporowe, dyble)



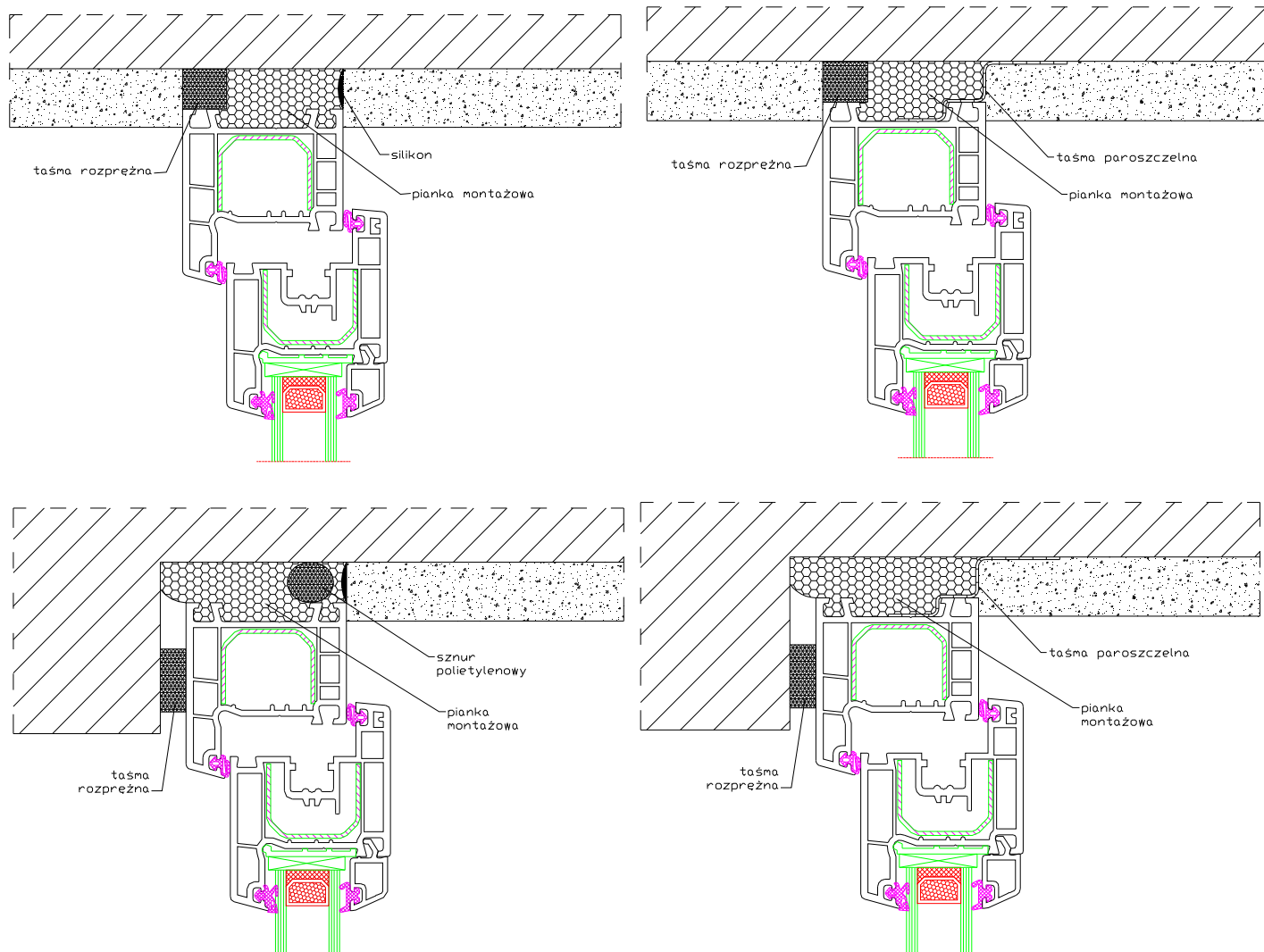
Okna można też połączyć bezpośrednio z murem za pomocą specjalnych kołków, przez ościeżnicę. Ustawienie i zamocowanie okna odbywa się tak, jak przy mocowaniu kotwami. Ważne jest, aby używać przedłużonych wiertel, wykluczających uszkodzenie ościeżnicy podczas wiercenia. Otwór, długość jak i średnica kołka powinny być dobrane pod względem wielkości, jak i ciężaru okna. Na rynku istnieje wielu producentów kołków, ale szczególnie sprawdzają się kołki z tuleją metalową. Rozwarcie kołka następuje przez obrócenie śruby, przez to w kołek wciągany jest stożek.



Uszczelnienie okna.

Szczeliny między oknem a murem należy wypełnić materiałami uszczelniającymi, która zapewnią szczelność termiczną, powietrzną oraz akustyczną, można w tym celu wykorzystać wełnę mineralną, watę szklaną, taśmę piankową oraz piankę montażową. Aby materiały te dobrze i długotrwale spełniały swoją funkcję należy zabezpieczyć je przed wilgocią, stosując się tu z reguły silikon lub folię paroszczelną od wewnątrz a od zewnątrz taśmę rozprężną lub innym materiałem paroprzepuszczalnym i wodoszczelnym. Przy stosowaniu od wewnątrz folię paroszczelną przyklejamy ją do ramy okna przed wstawieniem jej w otwór okienny w murze, następnie po przymocowaniu kotw i wypełnieniu szczeliny materiałem uszczelniającym przyklejamy folię do muru. Należy zwrócić szczególną uwagę czasie wypełniania szczeliny pianką montażową, aby nie wystąpiły deformacje ościeżnicy, co może wpłynąć na prawidłowe funkcjonowanie okna.

Rysunki poglądowe:



Montaż parapetów.

Głównym zadaniem parapetu jest odprowadzenie wody deszczowej. Swobodnie spływająca woda po oknie i ścianie budynku stanowi duże zagrożenie dla uszczelnienia okna, co może przełożyć się na trudności w utrzymaniu warstwy izolacji termicznej w stanie suchym. Więc dla prawidłowego montażu okna równie ważny jest montaż i uszczelnienie parapetu, który będzie odprowadzał wodę poza obręb ściany.

Uszczelnienie od wewnątrz izolację podparapetową wykonujemy z taśmy paroszczelnej naklejając ją na listwę podokienną oraz mur. Praktycznie każdy parapet można przykleić do muru za pomocą kleju montażowego wsuwając go pod krawędź ościeżnicy okna. Od zewnątrz uszczelnienie wykonujemy za pomocą taśmy paroprzepuszczalnej. Parapet powinien być tak wsunięty, aby jego krawędź znalazła się we wrębie ościeżnicy. Niedopuszczalne jest przybijanie gwoździami czy przykręcanie wkrętami parapetu do ościeżnicy. Boczne krawędzie parapetu uszczelniamy za pomocą taśmy rozprężnej.

